

İl Bazında Gayrisafi Yurt İçi Hasıla, 2020 (09.12.2021)

Gayrisafi Yurt İçi Hasıladan (GSYH) en yüksek payı %30,1 ile İstanbul aldı

İl düzeyinde cari fiyatlarla GSYH hesaplamalarına göre; 2020 yılında İstanbul 1 trilyon 517 milyar 324 milyon TL ile en yüksek GSYH'ye ulaştı ve toplam GSYH'den %30,1 pay aldı. İstanbul'u, 482 milyar 589 milyon TL ve %9,6 pay ile Ankara, 306 milyar 713 milyon TL ve %6,1 pay ile İzmir izledi. İl düzeyinde GSYH hesaplarında son üç sırada 5 milyar 65 milyon TL ile Tunceli, 4 milyar 487 milyon TL ile Ardahan ve 3 milyar 191 milyon TL ile Bayburt yer aldı. GSYH'den en yüksek payı alan ilk beş il, 2020 yılında toplam GSYH'nin %53,5'ini oluşturdu.

İl bazında GSYH payı, cari fiyatlarla, 2020



İstanbul, kişi başına GSYH'de 2020 yılında 97 bin 950 TL ile ilk sırada yer aldı

Kişi başına GSYH'de 2020 yılında, İstanbul 97 bin 950 TL ile ilk sırada yer aldı. İstanbul'u, 96 bin 745 TL ile Kocaeli ve 85 bin 396 TL ile Ankara izledi. İl düzeyinde kişi başına GSYH hesaplamalarında, 22 bin 104 TL ile Van, 21 bin 357 TL ile Ağrı ve 20 bin 421 TL ile Şanlıurfa son üç sırada yer aldı.

Kişi başına GSYH, 2020 yılında on dört il için Türkiye ortalamasının üzerinde gerçekleşti.

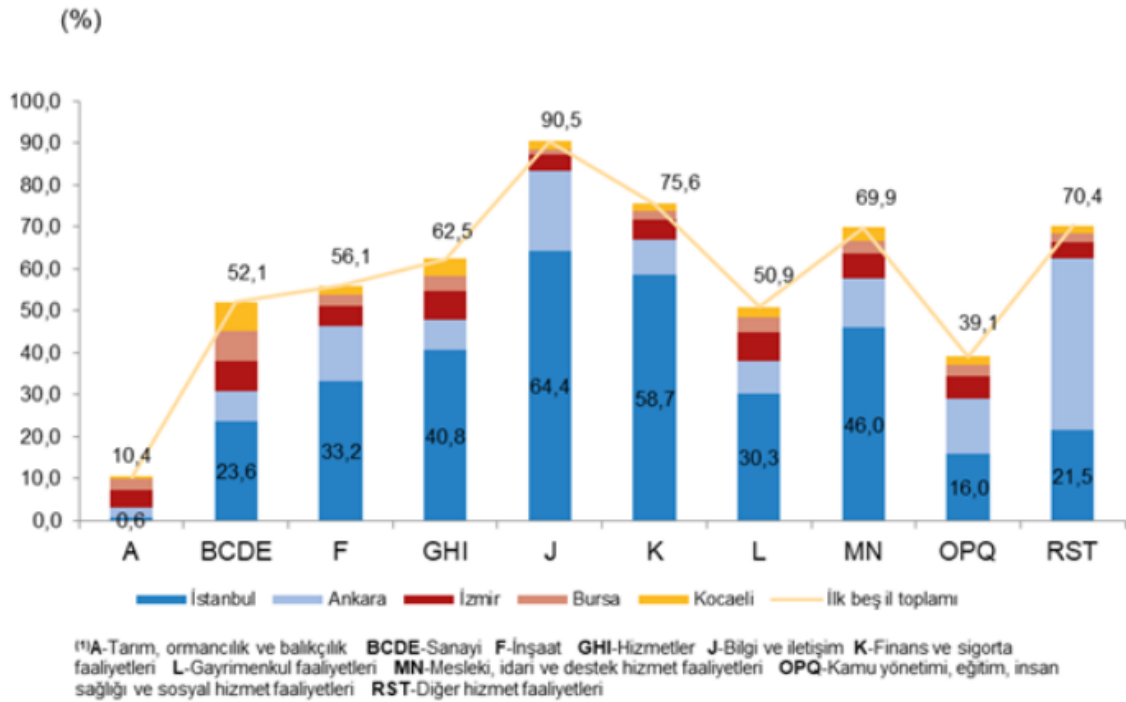
İl bazında kişi başına GSYH endeksi, cari fiyatlarla, 2020
[Türkiye=100]



İstanbul, "tarım, ormancılık, balıkçılık" ve "diğer hizmet faaliyetleri" hariç, tüm faaliyetlerde en yüksek payı aldı

GSYH'yi oluşturan faaliyetler incelendiğinde; 2020 yılında cari fiyatlarla GSYH'den en yüksek payı alan İstanbul, tarım sektörü ve diğer hizmet faaliyetleri hariç, tüm faaliyetlerde de ilk sırada yer aldı. Bilgi ve iletişim faaliyetleri toplamı içinde İstanbul'un aldığı pay %64,4, finans ve sigorta faaliyetleri toplamından aldığı pay %58,7, mesleki, idari ve destek hizmet faaliyetleri toplamından aldığı pay %46,0, hizmetler sektörü toplamından aldığı pay %40,8, inşaat sektörü toplamından aldığı pay %33,2 olarak gerçekleşti. Konya %5,9 pay ile tarım, ormancılık, balıkçılık sektöründe 81 içinde ilk sırada yer alırken, Ankara %41,1 pay ile diğer hizmet faaliyetlerinde ilk sırada yer aldı.

GSYH'den en büyük pay alan ilk beş il için iktisadi faaliyet kollarına göre il payı, A10⁽¹⁾düzeyinde, cari fiyatlarla, 2020



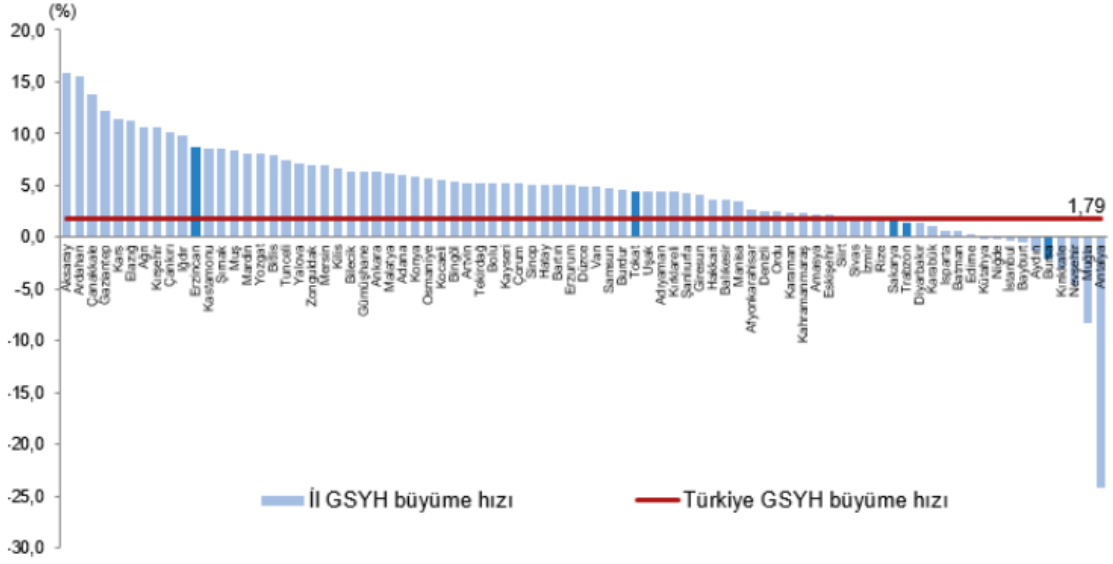
İstanbul'un toplam GSYH'si içinde en yüksek payı %30,3 ile hizmetler sektörü aldı

İstanbul, 2020 yılında hizmetler sektörü toplamından %40,8 pay alırken, ilin toplam GSYH'si içinde hizmetler sektörünün payı %30,3 olarak gerçekleşti. İstanbul'un toplam GSYH'si içinde sanayi sektörü %17,9 pay ile ikinci sırada, mesleki, idari ve destek hizmet faaliyetleri %7,3 pay ile üçüncü sırada yer aldı.

Zincirlenmiş hacim endeksiyle GSYH, 63 ilde, bir önceki yıla göre Türkiye ortalamasının üzerinde büyüdü

Yıllık GSYH, zincirlenmiş hacim endeksiyle 2020 yılında bir önceki yıla göre %1,79 artarken, 63 ilde Türkiye ortalamasının üzerinde artış gerçekleşti. Bir önceki yıla göre 2020 yılında en yüksek artış gösteren ilk üç il sırasıyla %15,8 değişim oranı ile Aksaray, %15,5 ile Ardahan ve %13,9 ile Çanakkale oldu. Bir önceki yıla göre en yüksek azalış gösteren üç il ise sırasıyla %4,7 değişim oranı ile Nevşehir, %8,3 ile Muğla ve %24,3 ile Antalya oldu.

İl bazında GSYH büyüme hızı, zincirlenmiş hacim endeksiyle, 2020



Ankara %0,59 ile, 2020 yılı Türkiye GSYH büyümesine (%1,79) en fazla katkı sağlayan il oldu

Yıllık GSYH'nin, zincirlenmiş hacim endeksiyle bir önceki yıla göre %1,79 artışına en fazla katkı veren il %0,59 ile Ankara oldu. Ankara'yı %0,21 ile Gaziantep ve %0,19 ile Kocaeli izledi. Yıllık GSYH büyümesine 2020 yılında negatif yönlü katkı veren illerin başında %0,85 ile Antalya, %0,11 ile Muğla, %0,09 ile İstanbul yer aldı.

İllerin Türkiye GSYH büyümesine katkısı, zincirlenmiş hacim endeksiyle, 2020

