

İl Bazında Gayrisafi Yurt İçi Hasıla, 2022 (7.12.2023)

Gayrisafi Yurt İçi Hasıladan (GSYH) en yüksek payı %30,4 ile İstanbul aldı

İl düzeyinde cari fiyatlarla GSYH hesaplamalarına göre; 2022 yılında İstanbul 4 trilyon 564 milyar 280 milyon TL ile en yüksek GSYH'ye ulaştı ve toplam GSYH'den %30,4 pay aldı. İstanbul'u, 1 trilyon 329 milyar 810 milyon TL ve %8,9 pay ile Ankara, 972 milyar 238 milyon TL ve %6,5 pay ile İzmir izledi. İl düzeyinde GSYH hesaplarında son üç sırada 11 milyar 288 milyon TL ile Tunceli, 10 milyar 539 milyon TL ile Ardahan ve 8 milyar 287 milyon TL ile Bayburt yer aldı.

GSYH'den en yüksek payı alan ilk beş il, 2022 yılında toplam GSYH'nin %53,9'unu oluşturdu.

İl bazında GSYH payı, cari fiyatlarla, 2022



Kocaeli, kişi başına GSYH'de 2022 yılında 302 bin 772 TL ile ilk sırada yer aldı

Kişi başına GSYH'de 2022 yılında, Kocaeli 302 bin 772 TL ile ilk sırada yer aldı. Kocaeli'ni, 287 bin 524 TL ile İstanbul ve 253 bin 501 TL ile Tekirdağ izledi. İl düzeyinde kişi başına GSYH hesaplamalarında, 64 bin 416 TL ile Şanlıurfa, 55 bin 296 TL ile Ağrı ve 54 bin 272 TL ile Van son üç sırada yer aldı.

Kişi başına GSYH, 2022 yılında on dört ilde Türkiye ortalamasının üzerinde gerçekleşti.

İl bazında kişi başına GSYH endeksi, cari fiyatlarla, 2022

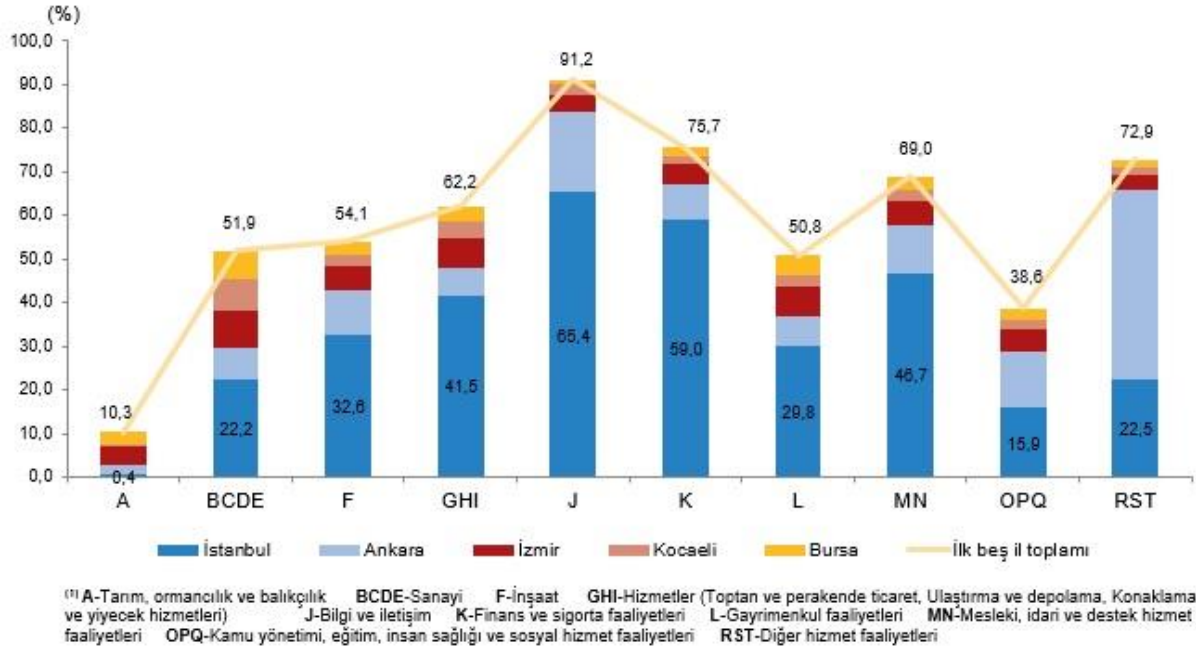
[Türkiye=100]



İstanbul, "tarım, ormancılık, balıkçılık" ve "diğer hizmet faaliyetleri" hariç, tüm faaliyetlerde en yüksek payı aldı

GSYH'yi oluşturan faaliyetler incelendiğinde; 2022 yılında cari fiyatlarla GSYH'den en yüksek payı alan İstanbul, tarım sektörü ve diğer hizmet faaliyetleri hariç, tüm faaliyetlerde de ilk sırada yer aldı. Bilgi ve iletişim faaliyetleri toplamı içinde İstanbul'un aldığı pay %65,4, finans ve sigorta faaliyetleri toplamından aldığı pay %59,0, mesleki, idari ve destek hizmet faaliyetleri toplamından aldığı pay %46,7, hizmetler sektörü toplamından aldığı pay %41,5, inşaat sektörü toplamından aldığı pay %32,6 olarak gerçekleşti. Konya %6,2 pay ile tarım, ormancılık, balıkçılık sektöründe 81 il içinde ilk sırada yer alırken, Ankara %43,4 pay ile diğer hizmet faaliyetlerinde ilk sırada yer aldı.

GSYH'den en büyük pay alan ilk beş il için iktisadi faaliyet kollarına göre il payı, A10(1)düzeyinde, cari fiyatlarla, 2022



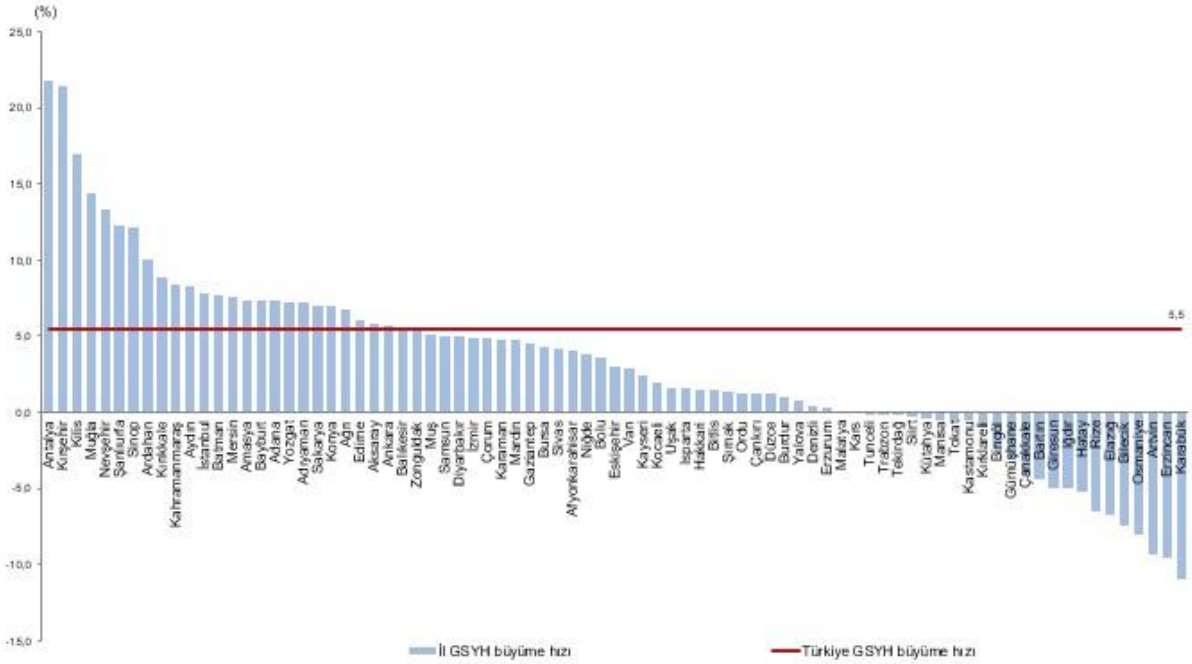
İstanbul'un toplam GSYH'si içinde en yüksek payı %36,5 ile hizmetler sektörü aldı

İstanbul, 2022 yılında hizmetler sektörü toplamından %41,5 pay alırken, ilin toplam GSYH'si içinde hizmetler sektörünün payı %36,5 olarak gerçekleşti. İstanbul'un toplam GSYH'si içinde sanayi sektörü %19,3 pay ile ikinci sırada, mesleki, idari ve destek hizmet faaliyetleri %7,0 pay ile üçüncü sırada yer aldı.

Zincirlenmiş hacim endeksiyle GSYH, 26 ilde, bir önceki yıla göre Türkiye ortalamasının üzerinde büyüdü

Yıllık GSYH, zincirlenmiş hacim endeksiyle 2022 yılında bir önceki yıla göre %5,5 artarken, 26 ilde Türkiye ortalamasının üzerinde artış gerçekleşti. Bir önceki yıla göre 2022 yılında en yüksek artış gösteren ilk üç il sırasıyla %21,8 değişim oranı ile Antalya, %21,4 ile Kırşehir ve %17,0 ile Kilis oldu. Bir önceki yıla göre en yüksek azalış gösteren üç il ise sırasıyla %9,4 ile Artvin, %9,5 ile Erzincan ve %11,0 değişim oranı ile Karabük oldu.

İl bazında GSYH büyüme hızı, zincirlenmiş hacim endeksiyle, 2022



İstanbul %2,46 ile, 2022 yılı Türkiye GSYH büyümesine (%5,5) en fazla katkı sağlayan il oldu

Yıllık GSYH'nin, zincirlenmiş hacim endeksiyle bir önceki yıla göre %5,5 artışına en fazla katkı veren il, %2,46 ile İstanbul oldu. İstanbul'u %0,65 ile Antalya ve %0,55 ile Ankara izledi. Yıllık GSYH büyümesine 2022 yılında negatif yönlü katkı veren illerin başında %0,03 ile Osmaniye, %0,03 ile Elazığ, %0,06 ile Hatay yer aldı.

İllerin Türkiye GSYH büyümesine katkısı, zincirlenmiş hacim endeksiyle, 2022

