

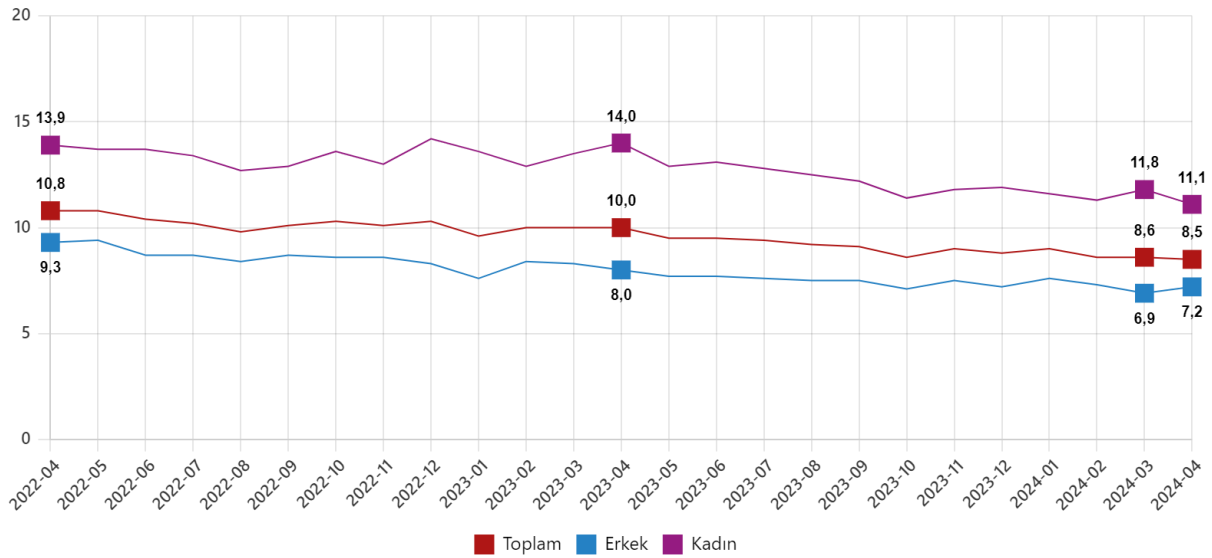
İşgücü İstatistikleri, Nisan 2024 (10.06.2024)

Mevsim etkisinden arındırılmış işsizlik oranı %8,5 seviyesinde gerçekleşti

Hanehalkı İşgücü Araştırması sonuçlarına göre; 15 ve daha yukarı yaştaki kişilerde işsiz sayısı 2024 yılı Nisan ayında bir önceki aya göre 18 bin kişi azalarak 3 milyon 42 bin kişi oldu. İşsizlik oranı ise 0,1 puan azalarak %8,5 seviyesinde gerçekleşti. İşsizlik oranı erkeklerde %7,2 iken kadınlarda %11,1 olarak tahmin edildi.

Mevsim etkisinden arındırılmış işsizlik oranı, Nisan 2022 - Nisan 2024

(%)

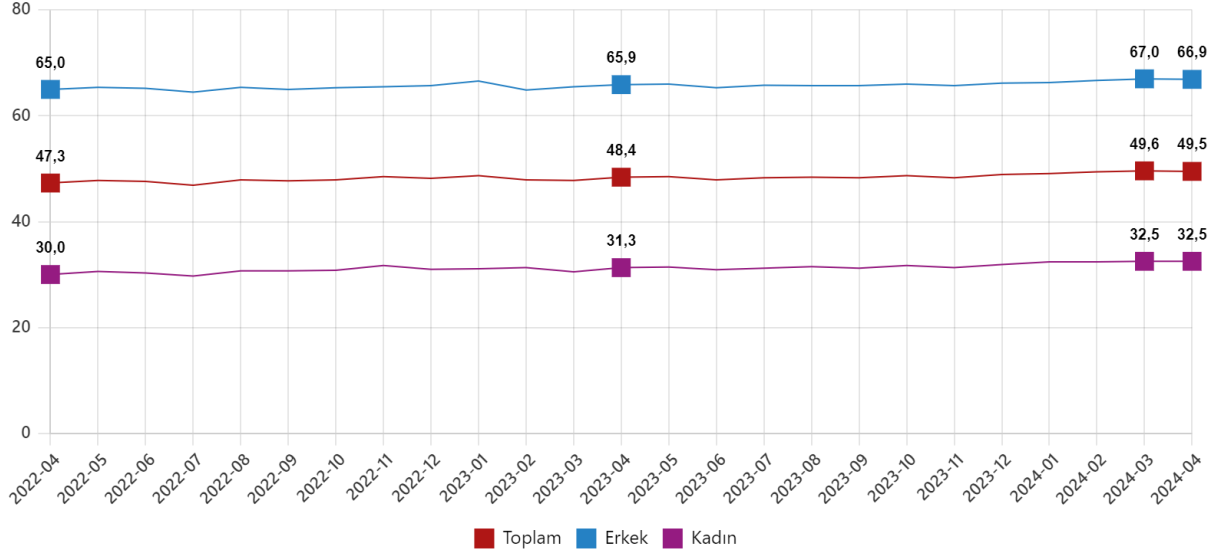


Mevsim etkisinden arındırılmış istihdam oranı %49,5 oldu

İstihdam edilenlerin sayısı 2024 yılı Nisan ayında bir önceki aya göre bin kişi azalarak 32 milyon 618 bin kişi, istihdam oranı ise 0,1 puan azalarak %49,5 oldu. Bu oran erkeklerde %66,9 iken kadınlarda %32,5 olarak gerçekleşti.

Mevsim etkisinden arındırılmış istihdam oranı, Nisan 2022 - Nisan 2024

(%)



Mevsim etkisinden arındırılmış işgücüne katılma oranı %54,2 olarak gerçekleşti

İşgücü 2024 yılı Nisan ayında bir önceki aya göre 18 bin kişi azalarak 35 milyon 661 bin kişi, işgücüne katılma oranı ise aynı seviyede kalarak %54,2 olarak gerçekleşti. İşgücüne katılma oranı erkeklerde %72,1 iken kadınlarda %36,6 oldu.

Genç nüfusta mevsim etkisinden arındırılmış işsizlik oranı %14,5 oldu

15-24 yaş grubunu kapsayan genç nüfusta işsizlik oranı bir önceki aya göre 0,1 puan azalarak %14,5 oldu. Bu yaş grubunda işsizlik oranı; erkeklerde %12,2, kadınlarda ise %19,1 olarak tahmin edildi.

Mevsim etkisinden arındırılmış temel işgücü göstergeleri, 15+ yaş, Nisan 2024

	Nisan 2024			Bir önceki ay			Bir önceki aya göre fark		
	Toplam	Erkek	Kadın	Toplam	Erkek	Kadın	Toplam	Erkek	Kadın
(Bin kişi)									
15 ve daha yukarı yaştaki nüfus	65 834	32 580	33 254	65 799	32 564	33 235	35	16	19
İşgücü	35 661	23 493	12 167	35 679	23 446	12 233	-18	47	-66
İstihdam	32 618	21 807	10 812	32 619	21 833	10 786	-1	-26	26
İşsiz	3 042	1 687	1 356	3 060	1 613	1 448	-18	74	-92
İşgücüne dahil olmayanlar	30 173	9 087	21 086	30 120	9 118	21 001	53	-31	85
(%)									
İşgücüne katılma oranı	54,2	72,1	36,6	54,2	72,0	36,8	0,0	0,1	-0,2
İstihdam oranı	49,5	66,9	32,5	49,6	67,0	32,5	-0,1	-0,1	0,0
İşsizlik oranı	8,5	7,2	11,1	8,6	6,9	11,8	-0,1	0,3	-0,7
Genç nüfusta işsizlik oranı (15-24 yaş)	14,5	12,2	19,1	14,6	11,8	19,8	-0,1	0,4	-0,7

Tablodaki rakamlar yuvarlamadan dolayı toplamı vermeyebilir.

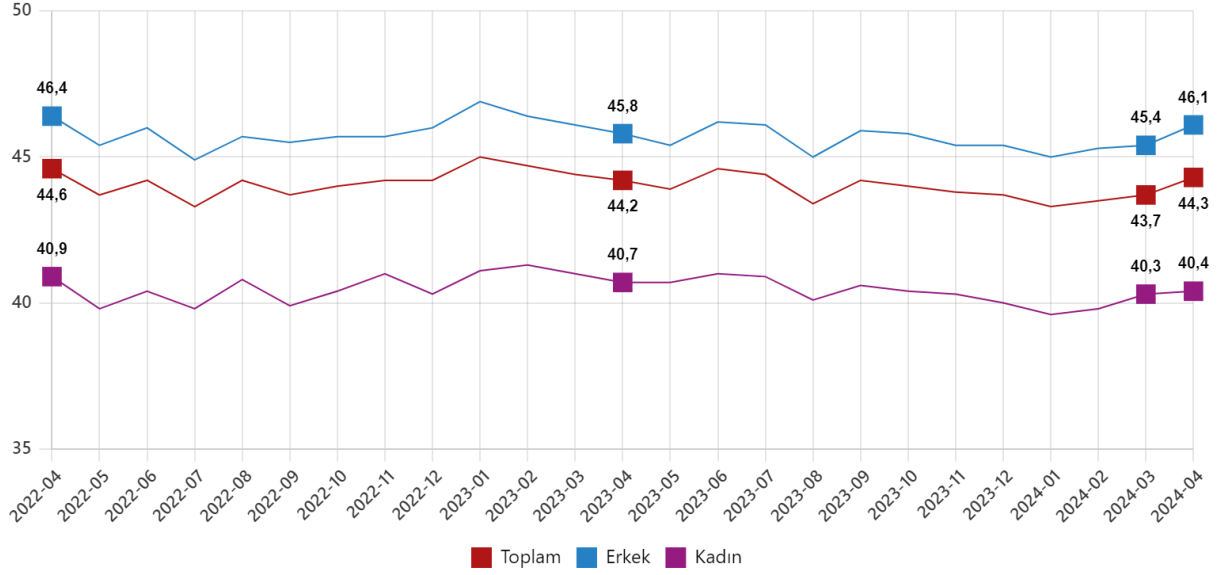
Mevsimsel etkilerden arındırma yöntemi gereği geçmiş aylara ilişkin tahminler revize edilerek yayımlanmaktadır.

Mevsim ve takvim etkilerinden arındırılmış haftalık ortalama fiili çalışma süresi 44,3 saat oldu

İstihdam edilenlerden referans döneminde işbaşında olanların, mevsim ve takvim etkilerinden arındırılmış haftalık ortalama fiili çalışma süresi 2024 yılı Nisan ayında bir önceki aya göre 0,6 saat artarak 44,3 saat olarak gerçekleşti.

Mevsim ve takvim etkilerinden arındırılmış haftalık ortalama fiili çalışma süresi, Nisan 2022 - Nisan 2024

(Saat)



Mevsim etkisinden arındırılmış atıl işgücü oranı %27,2 oldu

Zamana bağlı eksik istihdam, potansiyel işgücü ve işsizlerden oluşan atıl işgücü oranı 2024 yılı Nisan ayında bir önceki aya göre 3,1 puan artarak %27,2 oldu. Zamana bağlı eksik istihdam ve işsizlerin bütünleşik oranı %19,7 iken işsiz ve potansiyel işgücünün bütünleşik oranı %17,1 olarak tahmin edildi.

Mevsim etkisinden arındırılmış işgücüne ilişkin tamamlayıcı göstergeler, Nisan 2022 - Nisan 2024

(%)

