



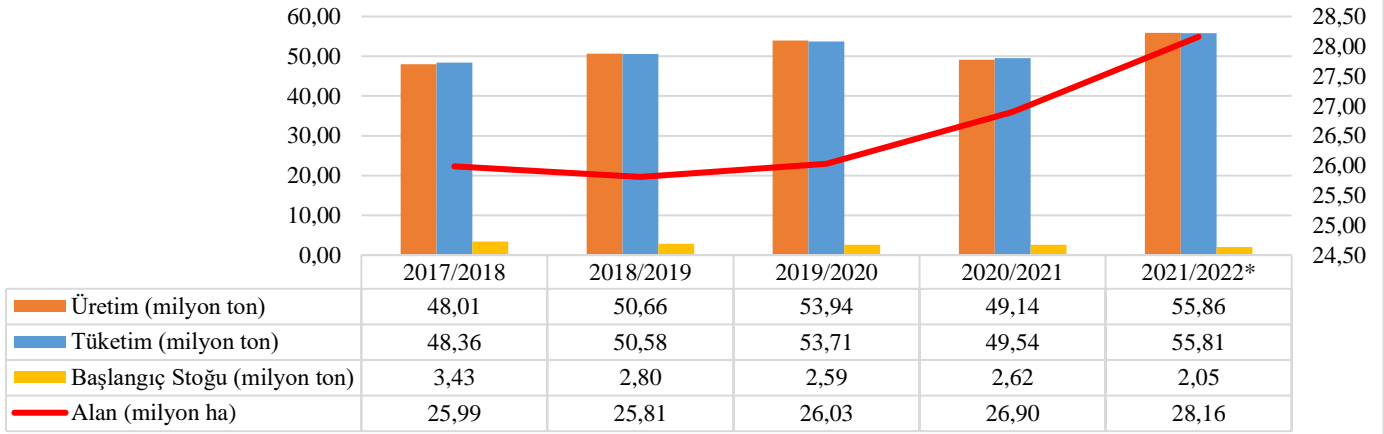
ÜRÜN MASALARI AYÇİÇEĞİ BÜLTENİ

SAYI: 18

EKİM 2021

DÜNYADA AYÇİÇEĞİ

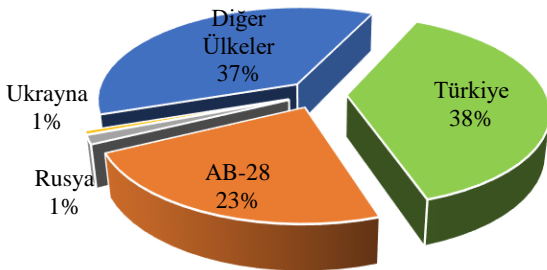
Üretim, Tüketim, Stok ve Alan



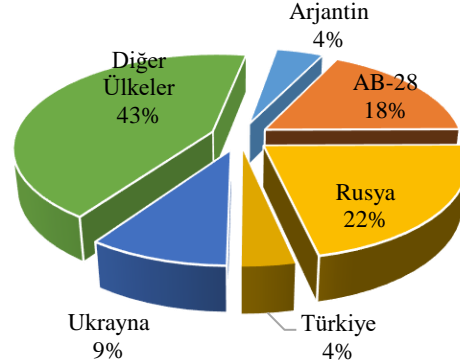
Kaynak: USDA, *Öngörü

2021/2022 pazarlama yılında dünyada yağlı tohum üretim miktarının 628 milyon ton olacağı öngörülmektedir. Toplam üretimin %61,3'ünü soya, %10,7'sini kolza, %8,9'unu ise ayçiçeği oluşturmaktadır. 2012-2021 yıllarını kapsayan son 10 yıllık dönemde yağlı tohum üretiminde %32,4'lük bir artış sağlanmış olup en büyük artış ise %59,7 ile ayçiçeğinde olmuştur. 2021/2022 sezonunda dünya ayçiçeği üretiminin Ukrayna, Rusya ve Avrupa Birliğindeki artışa bağlı olarak 56 milyon ton ile rekor seviyede olacağı öngörülmektedir. Bu dönemde Türkiye'de de üretim artışı beklenmektedir.

Ayçiçeği İthalatı (2021/2022)



Ayçiçeği İhracatı (2021/2022)

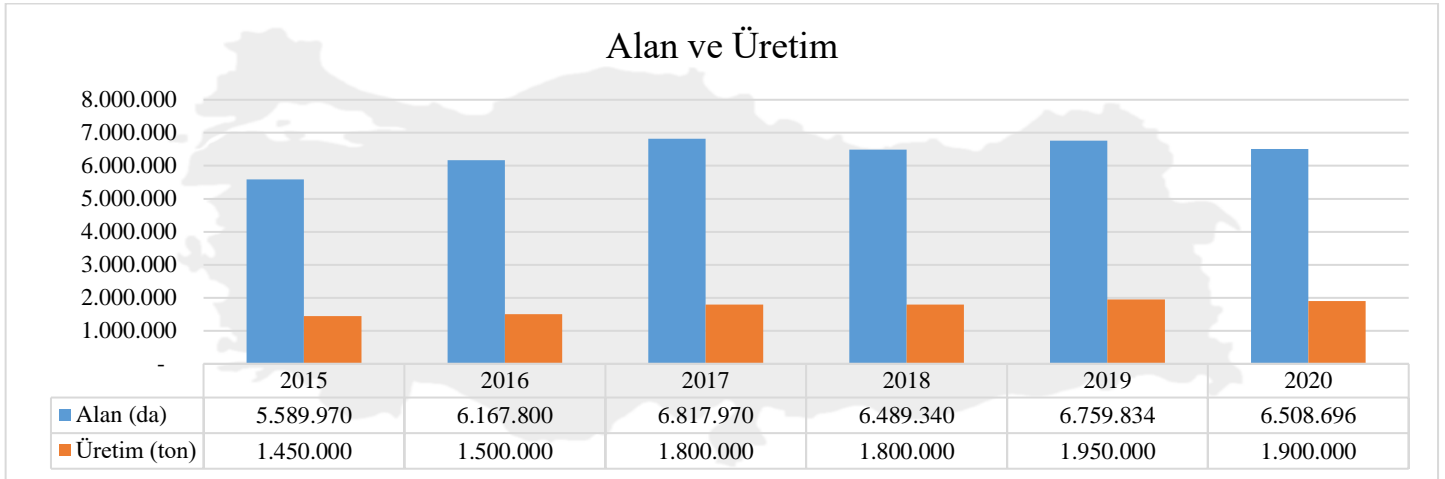


Kaynak: USDA, 2021/2022 üretim sezonu tahmini

2021/2022 pazarlama yılında Eylül ayı itibariyle dünya genelinde 3,50 milyon ton ithalat ve 3,69 milyon ton ihracat gerçekleşmiştir. Ayçiçeği ihracatında önde gelen ülkeler AB ülkeleri ve Rusya'dır.

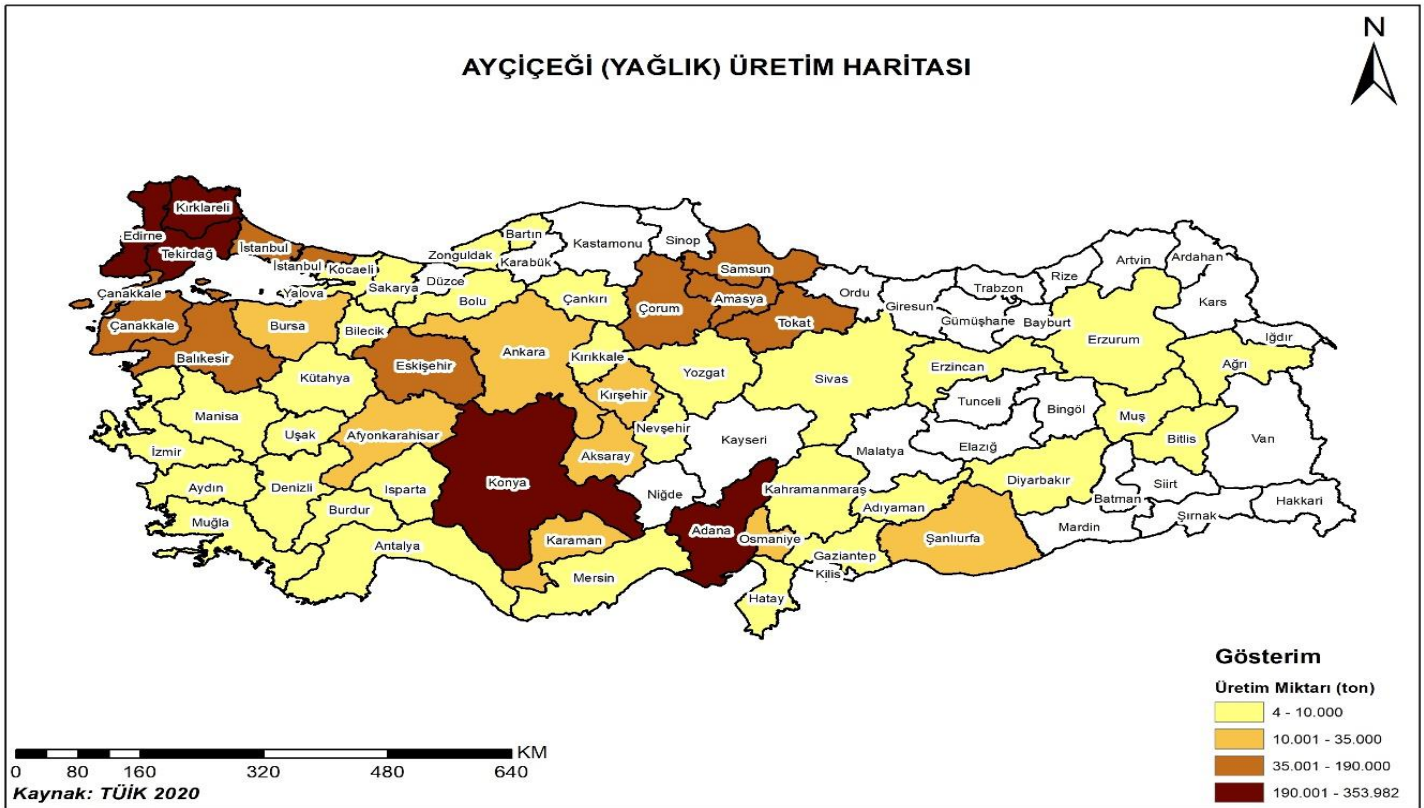
TÜRKİYE'DE AYÇİÇEĞİ

Alan ve Üretim

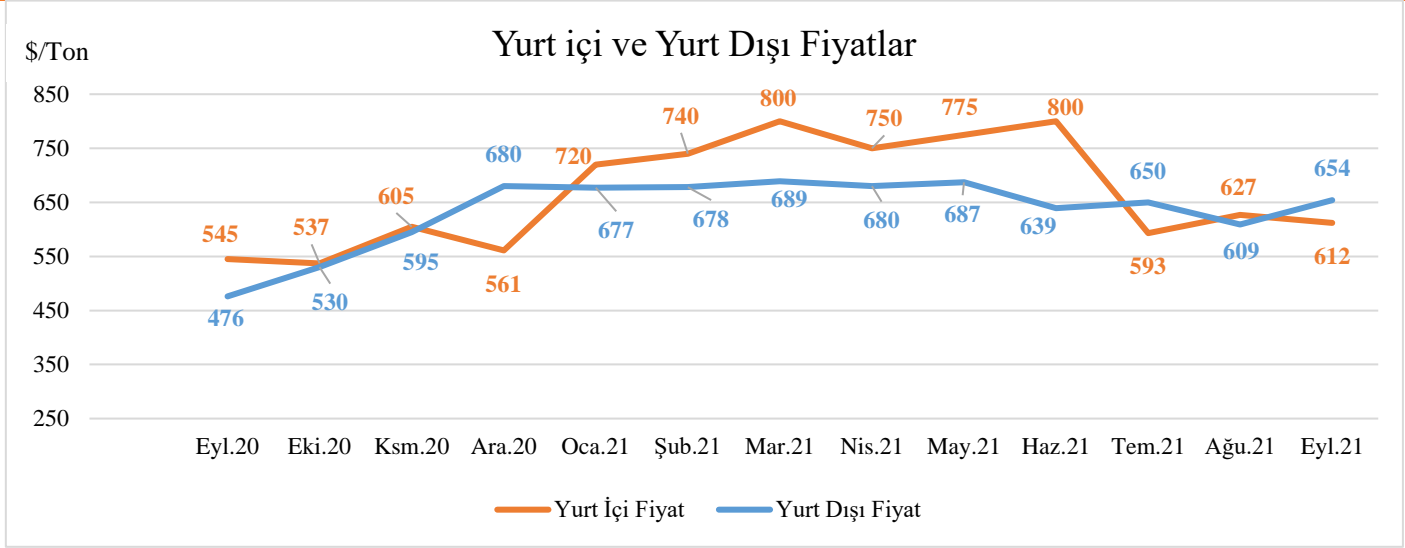


Kaynak: TÜİK

Ülkemiz yağlık ayçiçeği ekiliş alanları 2015 yılında 5,6 milyon dekar iken 2020 yılında yaklaşık %17 artarak 6,5 milyon dekara yükselmiştir. Diğer yandan 2015 yılında 1,45 milyon ton olan yağlık ayçiçeği üretimi 2020 yılında 1,9 milyon tona ulaşmıştır. TÜİK 2019/2020 pazarlama yılı verilerine göre ayçiçeğinin yeterlilik oranı %60,1'dir. Dekara verim ortalaması 2015 yılında 264 kg iken 2020 yılında yaklaşık %11 artarak 292 kg'a yükselmiştir. 2021 yılı üretim tahmini TÜİK tarafından %15,6'lık artışla 2,39 milyon ton olarak açıklanmıştır.



Türkiye'de ayçiçeği üretiminin yoğun olarak yapıldığı iller sırası ile; Tekirdağ, Konya, Edirne, Kırklareli ve Adana'dır. Bu iller, toplam üretimin %68'ini karşılamaktadır.

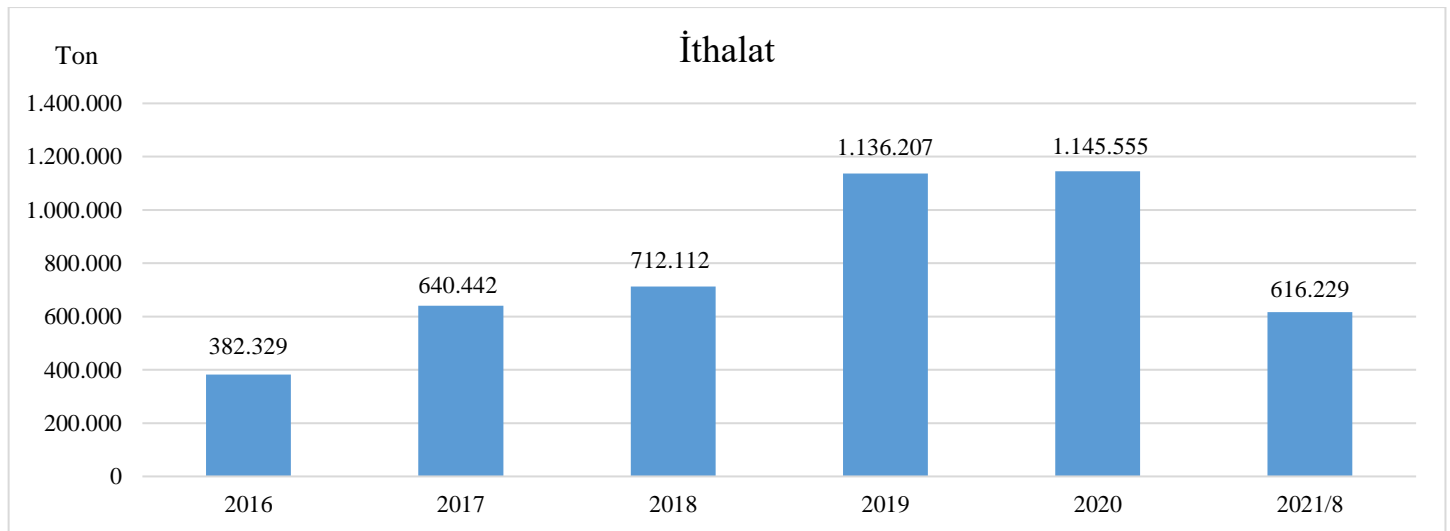


Kaynak: USDA, Edirne Ticaret Borsası, T.C. Merkez Bankası ilgili yıl/ay dolar kuru alınmıştır.

Dünya genelinde ayçiçeği yağına karşı oluşan talebin etkisiyle yurt dışı borsa fiyatlarında artış yaşanmaktadır. 2020 yılı Eylül ayında **545 \$/ton** olan yurt dışı ayçiçeği fiyatı 2021 yılı Eylül ayında %20 artarak **654 \$/ton** olmuştur.

Yurt içi borsalarda ise 2020 yılı fiyatları bir önceki yıla göre artış göstererek ortalama **484 \$/ton** seviyelerine gelmiştir. Ağustos ayında ortalama **5.323 TL/ton**'dan (**627 \$/ton**) işlem gören ayçiçeği fiyatları, eylül ayında **5.579 TL/ton** (**654 \$/ton**), 27 Ekim 2021 tarihinde ise **6.600 TL/ton**'dan (**695 \$/ton**) işlem görmektedir.

DIŞ TİCARET



Kaynak: TÜİK, GTİP No: 12060010, 12060091, 12060099

Ülkemiz 2020 yılı ayçiçeği tohumu ithalatı **1,14 milyon ton** olarak gerçekleşmiştir. Ayçiçeği tohumu ithalatında öne çıkan ülkeler Rusya ve Bulgaristan'dır. 2020 yılı ilk 8 ayında 892 bin ton iken 2021 yılının ilk 8 ayında %31 azalışla 616 bin ton olarak gerçekleşmiştir.

DEĞERLENDİRME

- 2020 yılında üretici fiyatlarındaki yükseliş ve Bakanlığımızca destek miktarının artırılmış olması 2021 yılı ayçiçeği ekiliş alanlarına olumlu olarak yansımış ve ekiliş alanları artmıştır.
- Bakanlığımızca 2020 yılı yağlık ayçiçeği Fark Ödemesi Desteği **%25** oranında artırılarak **40 krş/kg**'dan **50 krş/kg**'a çıkarılmıştır.
- Ülkemizde ayçiçeği hasatı tamamlanmıştır.
- 2021/22 pazarlama yılında dünya ayçiçeği üretiminin bir önceki yıla göre %13,7 artışla 56 milyon ton olacağı öngörülmektedir. Türkiye'de de ayçiçeği üretiminin bir önceki yıla göre %15,6'lık artışla 2,39 milyon ton olacağı tahmin edilmektedir.
- Dünya sıvı yağ tüketiminde kolza üretiminin azalmasından doğan kolza yağı açığı nedeniyle ayçiçeği yağı kullanımı rekor seviyelere ulaşmıştır.
- Geçen sene ile kıyaslandığında dünya ayçiçeği fiyatı ortalama %47 artmıştır. Dünya ayçiçeği piyasasında yaşanan gelişmeler ve döviz kurlarındaki artış da dikkate alınarak 26 Ekim 2021 tarihinde yayımlanan Resmi Gazetede kararlarla "ayçiçeği tohumu ham yağı" ithalatında %10 olarak uygulanan gümrük vergisi 31 Aralık 2021 tarihine kadar %0, "ayçiçeği tohumu yağı ile teknik ve sınai amaçla kullanılan ham yağ" ithalatında %22,5 olarak uygulanan gümrük vergisi 31 Aralık 2021 tarihine kadar %0 olarak düzenlenmiştir.
- Bakanlığımızca yurt içi ve yurt dışı piyasalardaki fiyat değişimleri, stok yönetimi, hasat durumu yakından takip edilmekte olup üreticilerimizi koruyacak ve tüketicilerimizi kollayacak her türlü tedbir gerek görüldüğü zaman ivedilikle alınmaktadır.

HAZIRLAYAN

Bitkisel Üretim Genel Müdürlüğü
Tarla ve Bahçe Bitkileri Daire Başkanlığı

0 312 258 82 00

urunmasalari@tarimorman.gov.tr