

Yıllık Gayrisafi Yurt İçi Hasıla, 2021 (31.08.2022)

Bağımsız yıllık gayrisafi yurt içi hasıla 2021 yılında %11,4 arttı

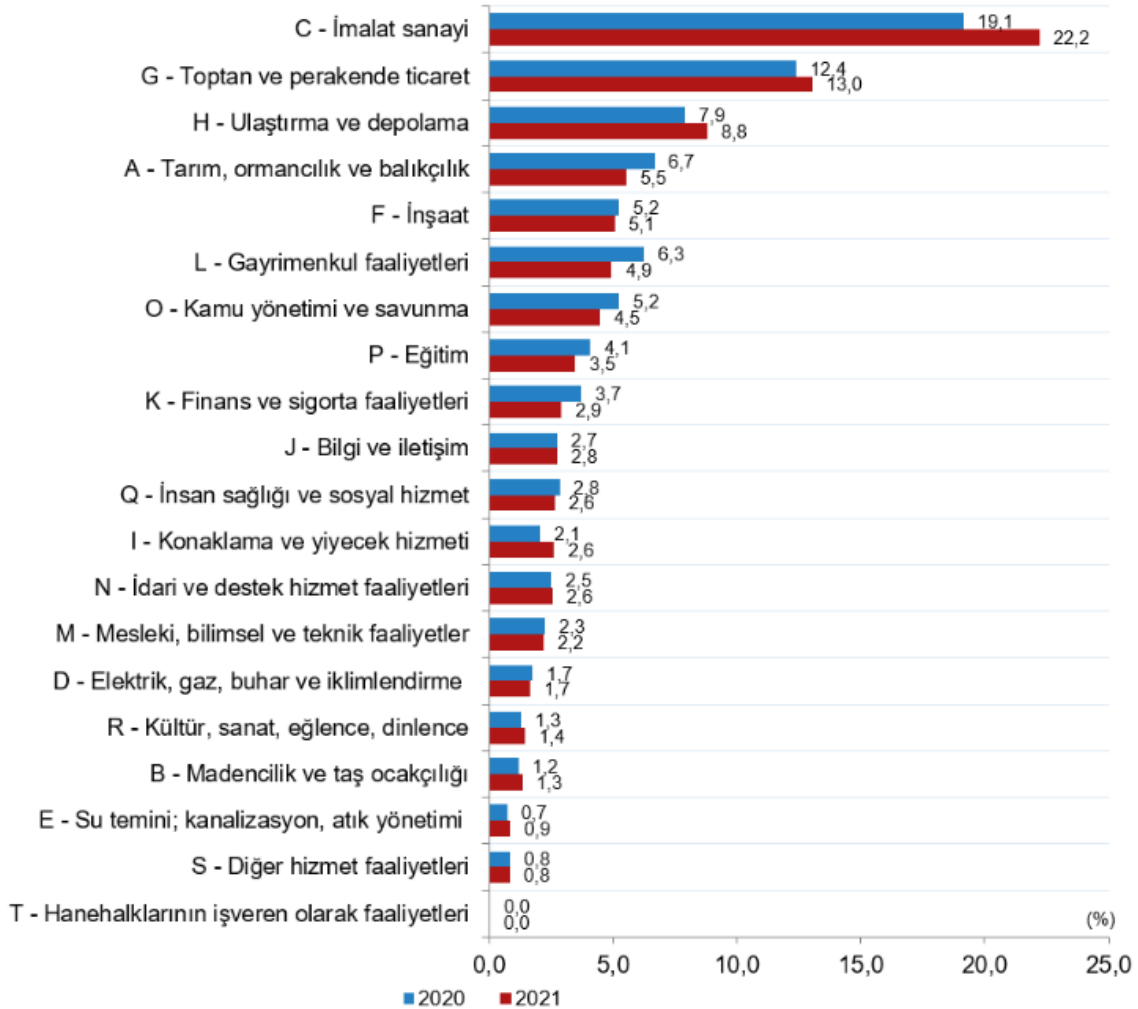
Yıllık verilere dayalı olarak hesaplanan bağımsız yıllık gayrisafi yurt içi hasıla (GSYH), zincirlenmiş hacim endeksiyle 2021 yılında bir önceki yıla göre %11,4 arttı.

Üretim yöntemine göre cari fiyatlarla GSYH, 2021 yılında bir önceki yıla göre %43,6 artarak 7 trilyon 248 milyar 789 milyon TL oldu. Gayrisafi yurt içi hasılda en yüksek payı 2021 yılında %22,2 ile imalat sanayi aldı. İmalatı, %13,0 ile toptan ve perakende ticaret; motorlu kara taşıtlarının ve motosikletlerin onarımı ve %8,8 ile ulaştırma ve depolama sektörü izledi. Yıllık gayrisafi yurt içi hasılda en düşük pay hanehalklarının işverenler olarak faaliyetleri için gerçekleşti.

Kişi başına gayrisafi yurt içi hasıla 2021 yılında 86 bin 144 TL oldu

Kişi başına GSYH, 2021 yılında cari fiyatlarla 86 bin 144 TL, ABD doları cinsinden 9 bin 592 dolar oldu.

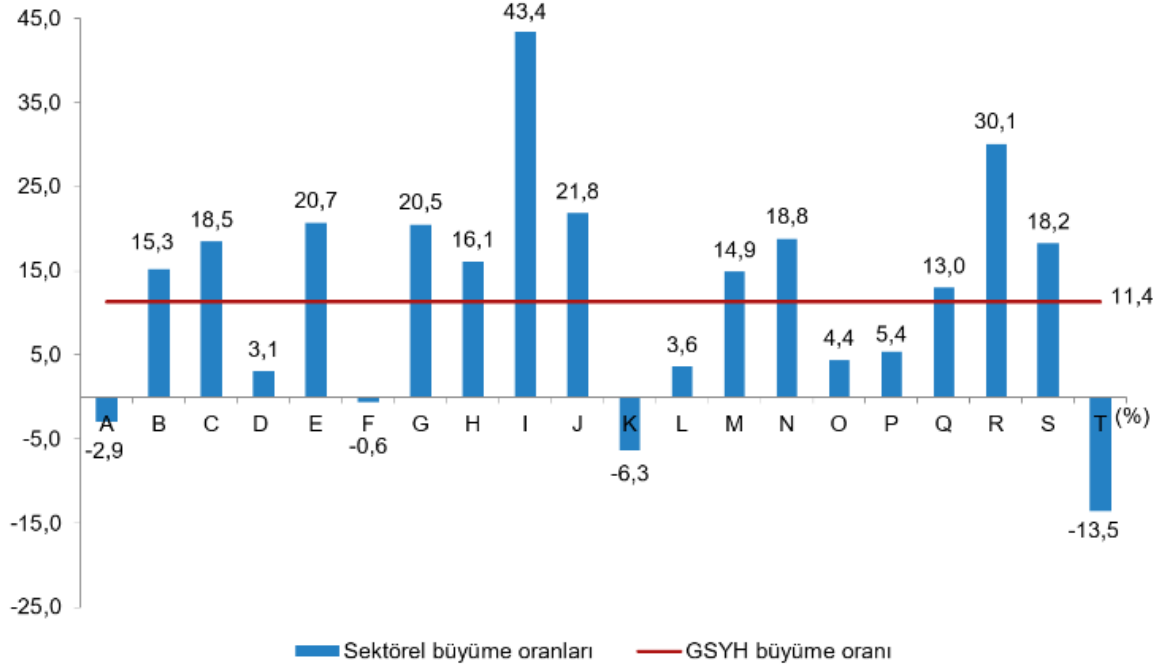
Üretim yöntemine göre GSYH hesabında sektörlerin payları, cari fiyatlarla, 2020, 2021



Konaklama ve yiyecek hizmeti faaliyetleri %43,4 ile en çok büyüyen sektör oldu

I-Konaklama ve yiyecek hizmeti faaliyetleri %43,4, R-Kültür, sanat, eğlence, dinlence ve spor %30,1 ve J-Bilgi ve iletişim %21,8 ile 2021 yılında en çok büyüyen sektörler oldu. T-Hanehalklarının işverenler olarak faaliyetleri %13,5, K-Finans ve sigorta faaliyetleri %6,3, A-Tarım, ormancılık ve balıkçılık faaliyetleri %2,9 ile en çok küçülen sektörler oldu.

Sektörel büyüme oranları, zincirlenmiş hacim endeks değişim oranları, 2021



Yerleşik hanehalkı nihai tüketim harcamaları 2021 yılında bir önceki yıla göre %15,3 arttı

Yerleşik hanehalkı nihai tüketim harcamaları 2021 yılında bir önceki yıl zincirlenmiş hacim endeksine göre %15,3 arttı. Yerleşik hanehalkı nihai tüketim harcamalarının cari değerlerle GSYH içindeki payı %54,9 oldu. Hanehalkı harcamalarında en yüksek payı alan harcama grupları sırasıyla, %23,4 ile gıda ve alkolsüz içecekler, %16,2 ile ulaştırma ve %13,2 ile konut, su, elektrik, gaz ve diğer yakıtlar oldu.

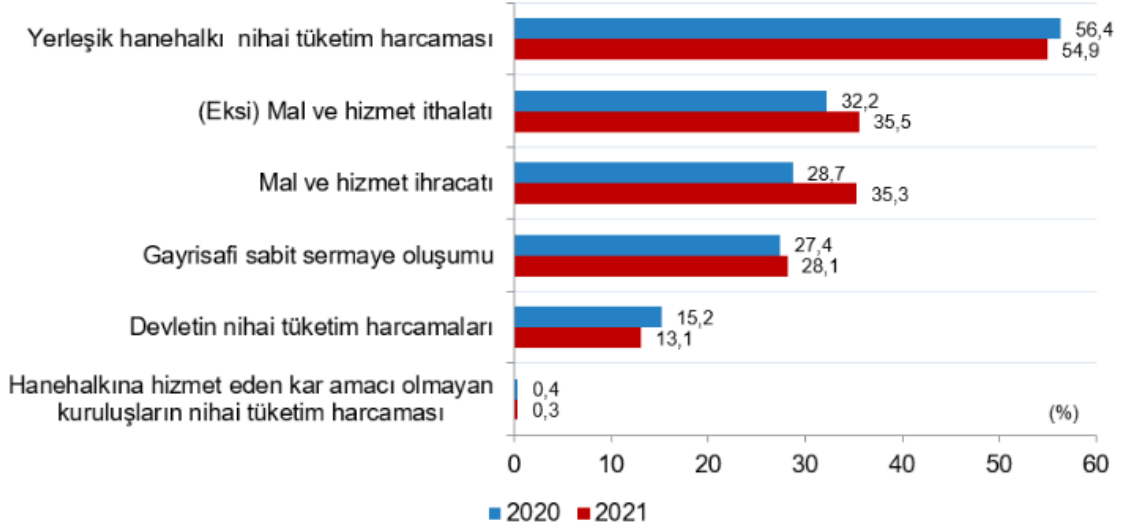
Devletin nihai tüketim harcamaları 2021 yılında bir önceki yıla göre %2,6 arttı

Devletin nihai tüketim harcamalarının GSYH içindeki payı 2021 yılında %13,1 olurken, gayrisafi sabit sermaye oluşumunun payı %28,1 olarak gerçekleşti. Bir önceki yıl zincirlenmiş hacim endeksine göre, devletin nihai tüketim harcamaları %2,6 artarken, gayrisafi sabit sermaye oluşumu ise %7,4 arttı.

Mal ve hizmet ihracatı 2021 yılında %24,9, ithalatı ise %2,4 arttı

Mal ve hizmet ihracatı 2021 yılında zincirlenmiş hacim endeksi olarak %24,9, ithalatı ise %2,4 arttı. Harcama yöntemine göre cari GSYH ana bileşenleri içerisinde toplam mal ve hizmet ihracatının payı %35,3, ithalatının payı ise %35,5 oldu.

Harcama yöntemiyle GSYH ana bileşenlerinin payları, 2020, 2021



İşgücü ödemeleri 2021 yılında %31,7 arttı

Gelir yöntemiyle gayrisafi yurt içi hasıla hesaplamalarına göre işgücü ödemeleri, 2021 yılında bir önceki yıla göre %31,7 artarken, brüt işletme artığı/karma gelir %50,7 arttı.

İşgücü ödemelerinin gayrisafi katma değer içindeki payı %30,1 oldu

İşgücüne yapılan ödemelerin cari gayrisafi katma değer içindeki payı 2020 yılında %32,9 iken bu oran 2021 yılında %30,1 oldu. Net işletme artığı/karma gelirin payı ise 2020 yılında %49,4 iken 2021 yılında %52,5 oldu.

Gelir yöntemiyle gayrisafi katma değer ana bileşenleri, 2020, 2021

